

HomeServer 2 Net  
Hinweise zum Client-Programm V 2.1

**HomeServer 2 Net - Client Programm**  
0529 00

**GIRA**



### Inhalt

<b>1. Allgemeines</b>	<b>3</b>
1.1 Haftungsausschluss	3
1.2 Programmbeschreibung	4
1.3 Systemvoraussetzungen	4
1.4 Anwendungsbereich	4
<b>2. Client-Programm</b>	<b>5</b>
2.1 Client-Programm installieren	5
2.2 Mit dem Client-Programm auf das Musterprojekt zugreifen	5
2.3 Hinweise zu den Einstellungen in der Login-Maske	9
2.4 Hinweise zu den Einstellungen unter Server (Login-Maske)	10
2.5 Hinweise zu den Design-Einstellungen	12
2.6 Programmstart durch Parameterübergabe	14
2.7 Verlassen des laufenden Client-Programms	18



## 1. Allgemeines

### 1.1 Haftungsausschluss

Die in diesen Unterlagen enthaltenen Angaben, Daten, Werte usw. können ohne vorherige Ankündigung geändert werden. Ebenso sind die Abbildungen unverbindlich.

#### **Technische Änderungen vorbehalten!**



#### **Hinweis: Aktualisierung auf der Gira Internetseite.**

Da die Software zum HomeServer ständig weiter entwickelt und aktualisiert wird, können Angaben in diesem Handbuch gegebenenfalls nicht mehr dem aktuellen Stand entsprechen.

Die jeweils neusten Produktinformationen erhalten Sie auf der Gira Internetseite:

**<http://www.gira.de>**

Aktuelle Softwareupdates und Dokumentationen zu Ihrem Produkt stehen Ihnen unter

**<http://www.download.gira.de>**

zur Verfügung.

Alle in diesem Handbuch verwendeten Produktbezeichnungen sind eingetragene Warenzeichen der jeweiligen Firmen.

Ohne ausdrückliche schriftliche Genehmigung von Gira, Giersiepen GmbH & Co. KG, darf kein Teil dieser Unterlagen für irgendwelche Zwecke vervielfältigt oder übertragen werden, unabhängig davon, auf welche Art und Weise und mit welchen Mitteln (elektronisch oder mechanisch) dies geschieht.

#### **Alle Rechte vorbehalten!**

© by Gira, Giersiepen GmbH & Co. KG  
Dahlienstraße  
D-42477 Radevormwald

## **1.2 Programmbeschreibung**

Während des normalen Betriebs kann der Benutzer über verschiedene Arten auf den HomeServer zugreifen. Eine Möglichkeit des Zugriffs bietet die Nutzung eines herkömmlichen Internet-Browsers, der sich normalerweise auf jedem PC befindet. Im Browser wird die Benutzeroberfläche des HomeServers dargestellt, so dass Parameter überprüft und geändert werden können. Eine weitere Möglichkeit des Zugriffs bietet aber auch das im Lieferumfang enthaltene Client-Programm. Es funktioniert ähnlich wie ein Internet-Browser, besitzt aber einen Funktionsumfang, der speziell auf die Anforderungen des HomeServers abgestimmt wurde. Ein Zugriff auf das Internet ist mit dem Client-Programm jedoch nicht möglich.

Das Programm kann beim ersten Zugriff auf den HomeServer alle Grafikdateien lokal speichern. Bei weiteren und zukünftigen Zugriffen nutzt es die lokal gespeicherten Grafiken. Die notwendige Bandbreite für den Zugriff im Netzwerk oder über das Internet ist sehr gering. Es werden nur die Zustände oder Zustandsänderungen übertragen. Auch bei Verbindungen über Mobiltelefon (GSM/GPRS) ist ein sehr gutes Antwort/Zeit-Verhalten zu beobachten.

Die Verbindung mit dem Client-Programm erfolgt über eine gesicherte Verbindung. Es wird eine Passwort-Authentifizierung durchgeführt. Das Programm erlaubt den Zugriff über das Internet. Der HomeServer kann dann permanent mit dem Internet verbunden sein. Eine PIN-Abfrage kann entfallen. Das Client-Programm speichert Einstellungen (Zugriffsprofile) von bis zu 10 HomeServern. Für einen Zugriff ist dann der gewünschte HomeServer aus einer Liste auszuwählen.

Um das Client-Programm zu nutzen, muss es lokal auf dem PC installiert sein, von dem der Benutzer-Zugriff auf den HomeServer erfolgen soll. Sie können das Client-Programm auch auf Ihrem Inbetriebnahme-PC installieren, um Funktionstests im Rahmen der Programmierung durch zu führen.

## **1.3 Systemvoraussetzungen**

Das Client-Programm kann auf einem handelsüblichen PC mit Betriebssystem Windows® 95, 98, ME, 2000 oder XP betrieben werden. Ein Betrieb unter Windows® CE oder auf Pocket PCs ist nicht möglich.

## **1.4 Anwendungsbereich**

Das Client-Programm ist eine Software-Oberfläche, die speziell zur Bedienung des HomeServers entwickelt wurde. Eine anderweitige Nutzung des Programms, z. B. als Internet-Browser, ist nicht möglich und auch nicht zulässig.

Für Probleme, die aus einer bestimmungswidrigen Nutzung des Client-Programms entstehen, übernimmt Gira weder eine juristische Verantwortung noch irgendeine Gewähr.

## **1. Client-Programm**

### **1.1 Client-Programm installieren**

Das Client-Programm befindet sich auf der CD-Rom, auf der auch der HomeServer Experte enthalten ist. Die jeweils aktuellste Fassung des Programms steht außerdem im Internet unter **www.download.gira.de** zur Verfügung.

Bei der CD-Version handelt es sich um eine ausführbare Datei, die auf den PC kopiert werden muss.

So installieren Sie das Client-Programm:

- 1) Legen Sie die CD-Rom in ein CD-Laufwerk Ihres PCs ein, die im Lieferumfang enthalten ist.
- 2) Lassen Sie sich das Inhaltsverzeichnis der CD anzeigen (**index.htm**). Sie erfahren hier, wo sich das Client-Programm befindet.
- 3) Kopieren Sie die Datei **hsclient.exe** in ein Verzeichnis auf Ihrem PC. Beachten Sie, dass das Verzeichnis nicht schreibgeschützt ist (Einstellung kann z. B. im Windows-Explorer für Windows XP unter **Ansicht/Ordner anpassen/Allgemein** überprüft werden). Damit ist die Installation abgeschlossen.

Alternativ können Sie auch direkt die **setup.exe** für die Installation ausführen.

Falls Sie sich das Programm (zip-Datei) von der Gira Internetseite herunter geladen haben, müssen Sie den zip-File zunächst extrahieren. Dann installieren Sie das Programm wie bei der CD-Version.

### **1.2 Mit dem Client-Programm auf das Musterprojekt zugreifen**

Um die Funktionsfähigkeit des Client-Programms zu überprüfen, können Sie ohne größere Vorbereitungen auf die Benutzeroberfläche des Musterprojektes zugreifen, welches im HomeServer voreingestellt ist.

Voraussetzung ist aber, dass Sie den HomeServer gemäß den Angaben in der Broschüre „HomeServer 2 Net - Hinweise zur Inbetriebnahme“ angeschlossen sowie das Client-Programm auf Ihrem PC installiert haben.

So greifen Sie mit dem Client-Programm auf die Benutzeroberfläche des Musterprojektes zu:

- 1) Starten Sie auf Ihrem PC (z. B. Inbetriebnahme PC) die Datei **hsclient.exe**. Es erscheint eine Login-Maske.

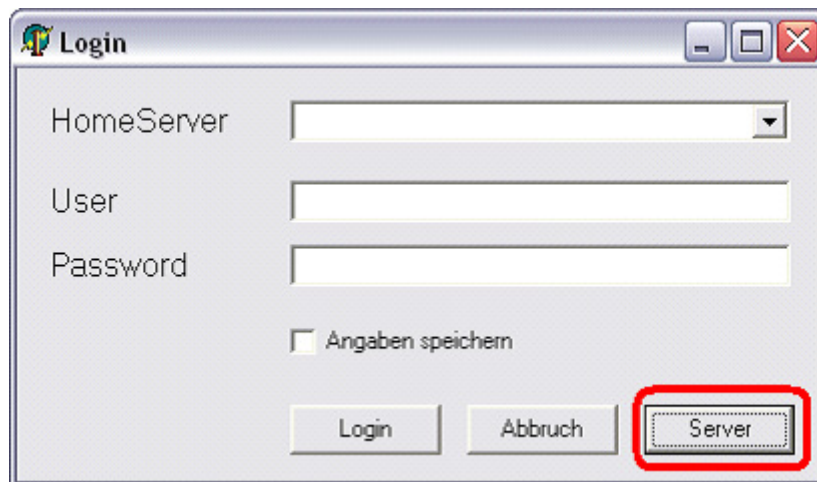


Abbildung 1.1 Login-Maske des Client-Programms

- 2) Wählen Sie **Server**. Das Fenster **HomeServer** öffnet sich. Hier können Sie verschiedene Einstellungen vornehmen, damit das Client-Programm auf Ihren HomeServer zugreifen kann.

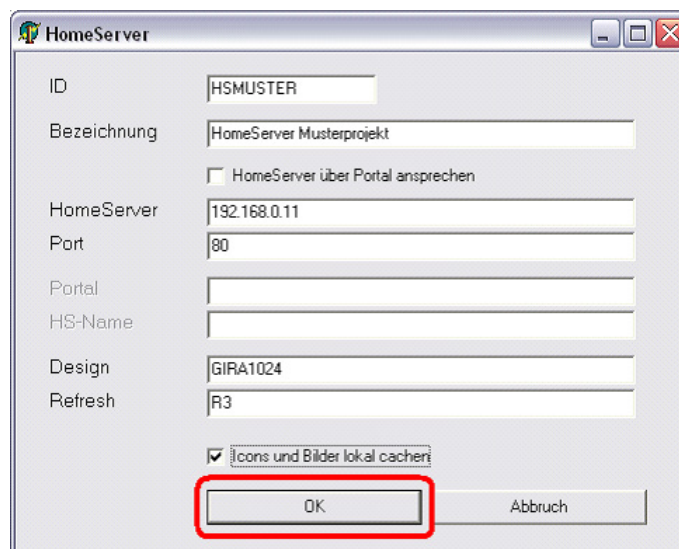


Abbildung 1.2 Einstellungen im Fenster HomeServer.

- 3) Nehmen Sie alle Einstellungen gemäß Abbildung 1.2 vor. Beachten Sie dabei, dass in der Zeile **HomeServer** die IP-Adresse des HomeServers anzugeben ist. Haben Sie die IP-Adresse im Musterprojekt geändert, müssen Sie hier die geänderte Adresse eintragen.



- 4) Bestätigen Sie Ihre Eingaben mit **OK**. Die Daten werden gespeichert und es öffnet sich ein Fenster **HomeServer-Liste**.

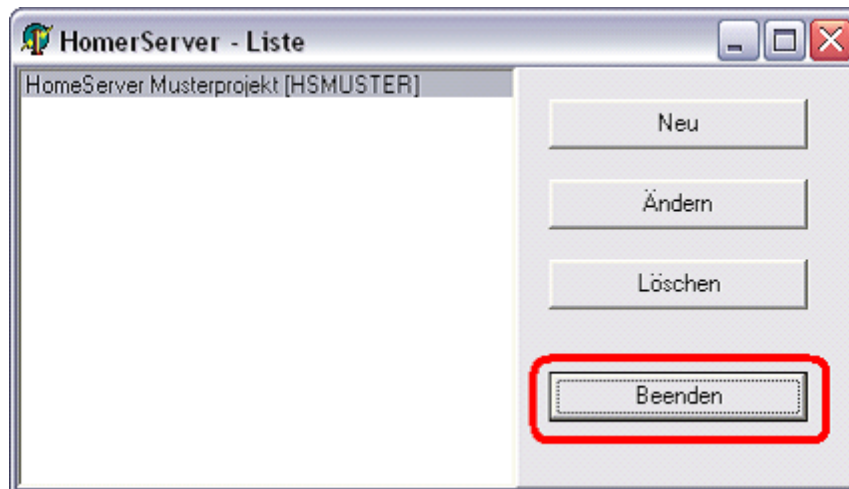


Abbildung 1.3 Auswahl im Fenster HomeServer-Liste

- 5) Markieren Sie die Zeile **HomeServer Musterprojekt** (falls notwendig).  
6) Klicken Sie auf **Beenden**. Sie gelangen zurück zur Login-Maske.

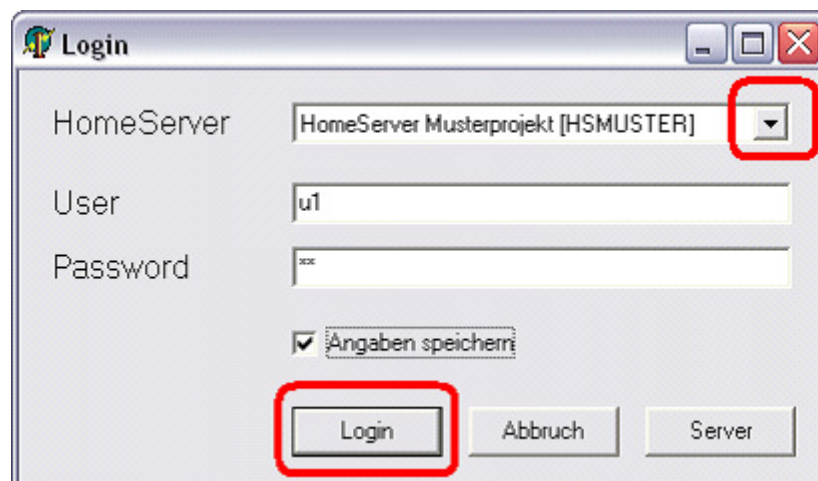


Abbildung 1.4 Angaben in der Login-Maske

- 7) Nehmen Sie die Einstellungen wie in Abbildung 1.4 vor. Das Passwort für User u1 ist u1. Falls Sie von mehreren PCs (z. B. über ein Netzwerk) auf den HomeServer zugreifen wollen, verwenden Sie die Benutzernamen, die für das Musterprojekt angelegt wurden.

- 8) Klicken Sie auf **Login**. Das Client-Programm wird gestartet und die Benutzeroberfläche des HomeServers angezeigt.

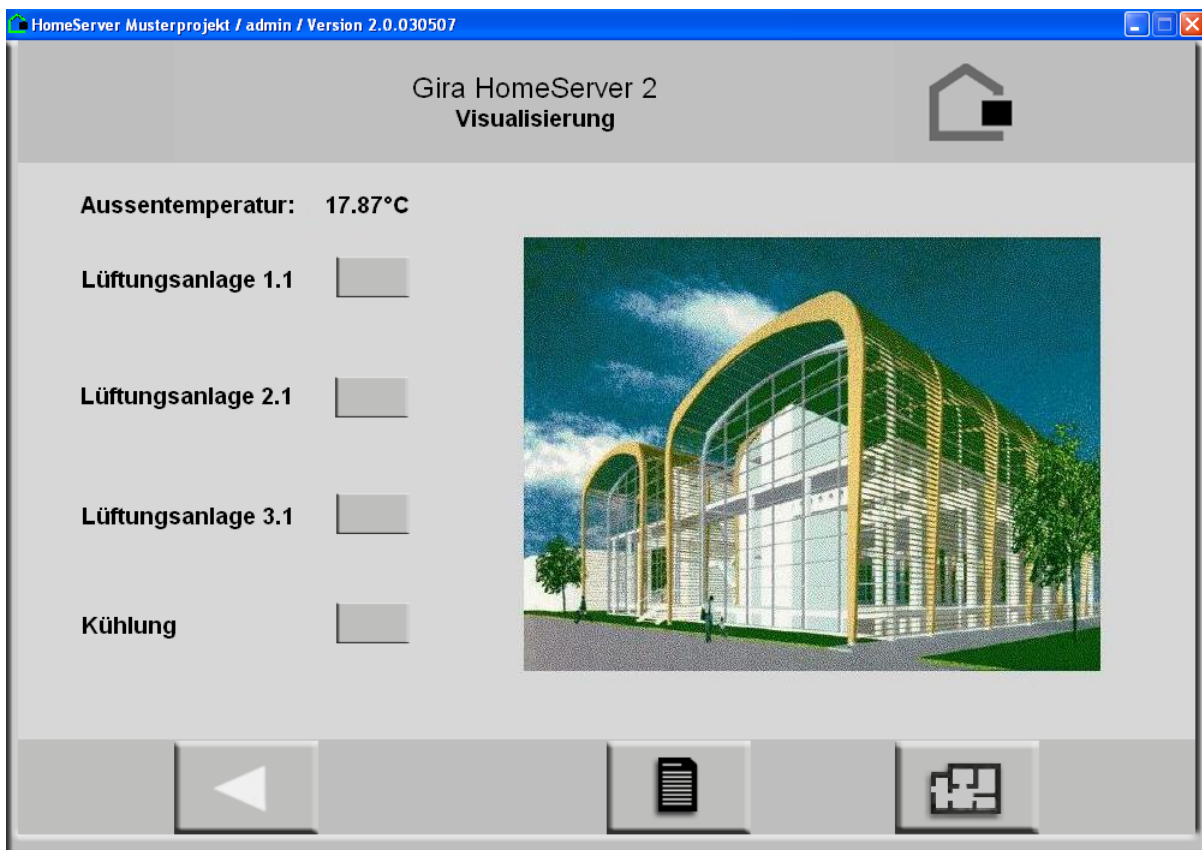


Abbildung 1.5 Visualisierung des Musterprojektes im Client-Programm

### 1.3 Hinweise zu den Einstellungen in der Login-Maske

Beim Start des Client-Programms erscheint eine Login-Maske.



**Abbildung 1.6 Login-Maske des Client-Programms**

Bedeutung der Felder und Bedienelemente in der Login-Maske:

Feld/Bedienelement	Bedeutung
HomeServer	Liste aller angelegten HomeServer. Wählen Sie hier den HomeServer aus, auf den Sie zugreifen wollen. In der Liste werden alle HomeServer angezeigt, die über <b>Server</b> angelegt wurden.
User	Benutzername, unter dem Sie sich im HomeServer anmelden. Beachten Sie, dass Sie jedem Benutzer in der Software HomeServer-Experte Zugriffsrechte unter <b>Client</b> einrichten müssen.
Passwort	Passwort, welches im HomeServer-Experten für den jeweiligen User hinterlegt wurde.
Angaben speichern	Speichert die Einstellungen, die in der Login-Maske vorgenommen wurden. Die gespeicherten Einstellungen werden beim nächsten Start des Client-Programms vorgeschlagen.
Login	Startet den Login-Vorgang.
Abbruch	Abbruch bzw. Verlassen des Client-Programms.
Server	Öffnet zwei Fenster, in denen Sie die Einstellungen für alle HomeServer vornehmen können, auf die Sie zugreifen möchten.

## 1.4 Hinweise zu den Einstellungen unter Server (Login-Maske)

In der Login-Maske des Client-Programms öffnen Sie durch einen Mausklick auf **Server** das Fenster **HomeServer-Liste**.

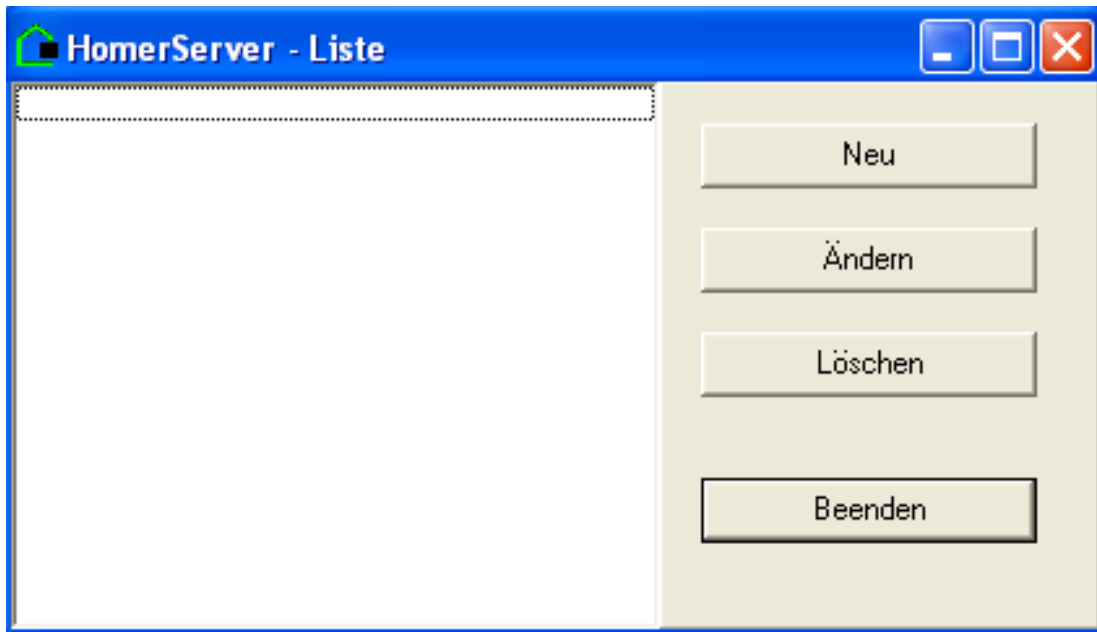


Abbildung 1.7 Fenster HomeServer-Liste

Bedeutung der Felder und Bedienelemente im Fenster **HomeServer-Liste**:

Feld/Bedienelement	Bedeutung
Neu	Öffnet das Fenster <b>HomeServer</b> , um ein neues HomeServer-Profil anzulegen (siehe Abbildung 1.8). Im Fenster <b>HomeServer</b> weisen Sie dem Client-Programm einen neuen HomeServer zu, auf den Sie zugreifen wollen. Alle für das Client-Programm angelegten HomeServer werden anschließend in der Liste angezeigt.
Ändern	Öffnet das Fenster <b>HomeServer</b> (siehe Abbildung 1.8), nachdem Sie einen HomeServer-Namen in der nebenstehenden Listenansicht ausgewählt haben. Im Fenster <b>HomeServer</b> werden Ihnen dann die Daten für den ausgewählten HomeServer angezeigt. Sie können die Daten dort ändern.
Löschen	Löscht die Daten für den in der Liste markierten HomeServer.
Beenden	Speichert die Einstellungen und schließt das Fenster <b>HomeServer-Liste</b> . Rückkehr zur Login-Maske.

**Abbildung 1.8 Fenster HomeServer**

Bedeutung der Felder und Bedienelemente im Fenster HomeServer:

Feld/Bedienelement	Bedeutung
ID	Schlüssel für das aktuelle HomeServer-Profil und Cache-Verzeichnis (siehe auch Feld Cache-Ordner). Dient als Parameter für den Start des Programms mit Parameterübergabe.
Bezeichnung	Name des HomeServers. Unter diesem Namen steht der HomeServer in der Auswahlliste der Login-Maske zur Verfügung.
HomeServer über Portal ansprechen	<b>Aktiviert:</b> Auf den HomeServer kann über das Portal zugegriffen werden. <b>Nicht aktiviert:</b> Auf den HomeServer wird direkt zugegriffen (siehe Feld <b>HomeServer</b> ).
HomeServer	Hier sind folgende Angaben möglich: <ul style="list-style-type: none"> <li>• IP-Adresse des HomeServers (z. B. 192.168.0.150)</li> <li>• Name des HomeServers bei www.dyndns.org (z. B. hs4711.dyndns.org)</li> </ul>
Portal	Internet-Adresse des Portals: <b>www.homeserver.gira.de</b> Beachten Sie, dass der HomeServer bereits am Portal angemeldet sein muss, wenn Sie über das Client-Programm auf ihn zugreifen möchten.
HS-Name	Name des HomeServers, der für einen Zugriff im Portal angelegt wurde (z. B. Seriennummer).

Feld/Bedienelement	Bedeutung
Design	Name des Designs, das verwendet werden soll. Hier tragen Sie den Schlüssel ein, der in der Inbetriebnahme-Software HomeServer Experte unter <b>Projekt/Design</b> für das Design des HomeServers vergeben wurde (z. B. C1). Beachten Sie die Groß- und Kleinschreibung. (Siehe "Hinweise zu den Design-Einstellungen" auf Seite 12.)
Refresh	Bildwiederholungsrate. Sie müssen hier einen Schlüssel eintragen, dessen Code Sie aus der Inbetriebnahme-Software HomeServer Experte unter <b>Projekt/Zeiten</b> übernehmen, z. B. R3. (Siehe "Hinweise zu den Design-Einstellungen" auf Seite 12.) <b>Testen Sie beim Zugriff über das Internet zunächst das Verhalten mit langen Bildwiederholraten.</b>
Icons und Bilder lokal cachen	<b>Aktiviert:</b> Bei einem ersten Zugriff mit dem im Fenster HomeServer angelegten Profil werden alle Grafikdateien lokal in einem Unterverzeichnis des Client-Programms abgespeichert. Bei weiteren Zugriffen nutzt das Programm die hier abgelegten Grafikdaten. Dadurch wird die zu übertragende Datenmenge reduziert. Haben sich Grafikdateien auf dem HomeServer verändert, wird dies vom Client-Programm wahr genommen. Geänderte Daten werden automatisch übernommen und lokal abgespeichert. Die alten Daten werden dabei überschrieben.
OK	Speichern des HomeServer-Profiles. Rückkehr zum Fenster HomeServer-Liste. Der Name des HomeServers, dessen Profil Sie im Fenster HomeServer angelegt haben, wird der Liste hinzugefügt.
Abbruch	Abbruch der Profileingabe. Alle eingegebenen Daten werden gelöscht.

## 1.5 Hinweise zu den Design-Einstellungen

Im Fenster **HomeServer** des Client-Programms müssen Sie unter **Design** den Namen des Designs eintragen. Um den Schlüssel für das Design zu erfahren, öffnen Sie das zum HomeServer gehörende Projekt in der Experten-Software. Wählen Sie **Projekt/Design** (siehe Abbildung 1.9).



Abbildung 1.9 Schlüssel des Designs



Ferner müssen Sie im Fenster **HomeServer** des Client-Programms unter **Refresh** einen Schlüssel für die Bildwiederholungsrate eintragen. Um den Schlüssel zu erfahren, öffnen Sie das zum HomeServer gehörende Projekt in der Experten-Software. Wählen Sie **Projekt/Zeiten** (siehe Abbildung 1.10).

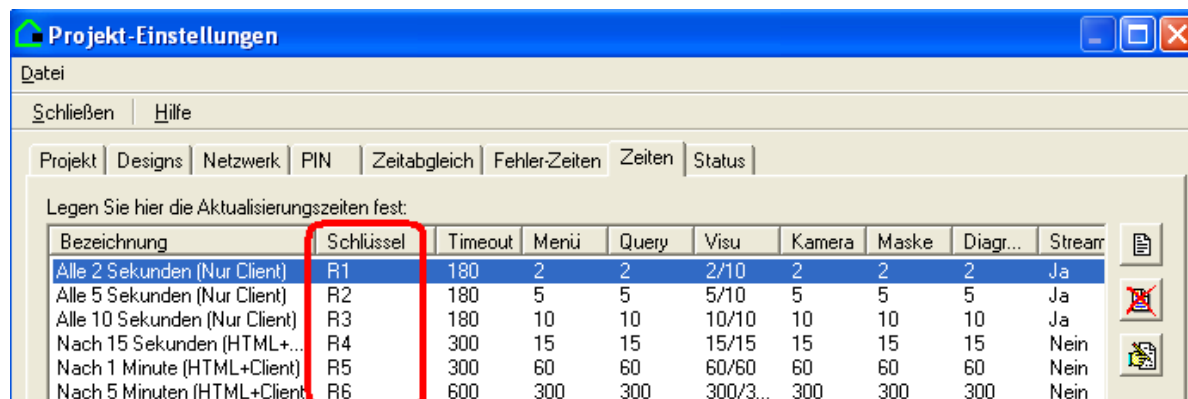


Abbildung 1.10 Schlüssel für die Bildwiederholungsrate

Durch einen Doppelklick in die Liste (Siehe Abbildung 1.10) öffnen Sie das Fenster **Bearbeiten/Hinzufügen** (siehe Abbildung 1.11).

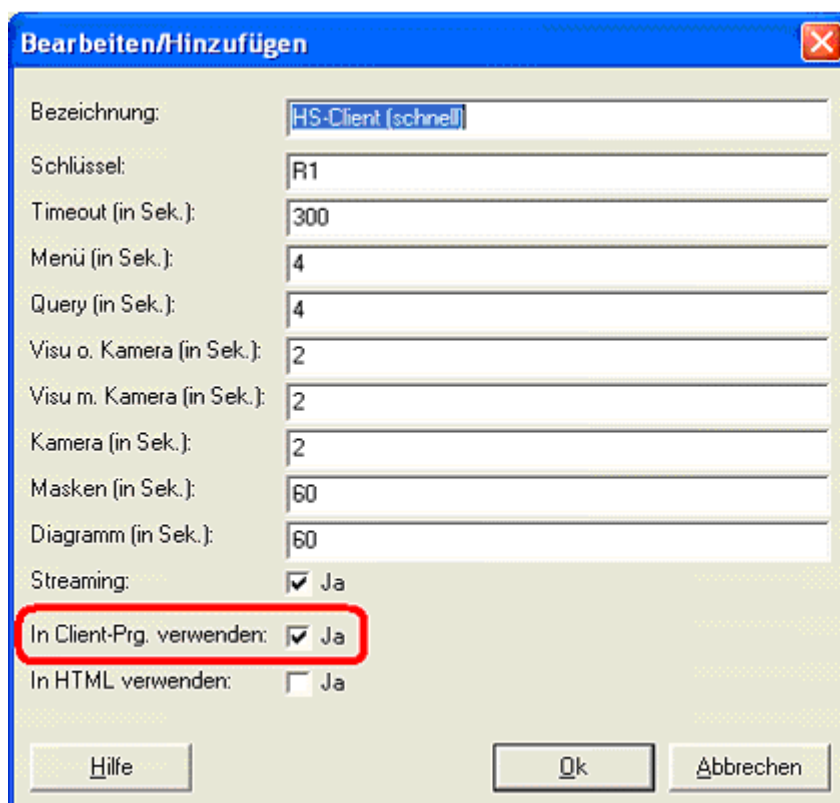


Abbildung 1.11 Aktivierung des Zugriffs mit dem Client-Programm

Aktivieren Sie **In Client-Prg. verwenden**, damit ein Zugriff auf den HomeServer mit dem Client-Programm möglich ist.

## 1.6 Programmstart durch Parameterübergabe

Das Client-Programm lässt sich auch durch **Parameterübergabe** starten. Damit kann der Programmstart über die Login-Maske entfallen.

Um das Client-Programm durch Parameterübergabe zu starten, legen Sie zunächst eine entsprechende Verknüpfung auf dem Desktop an. Gehen Sie dabei folgendermaßen vor:

- 1) Führen Sie den Mauszeiger an eine freie Stelle auf Ihrem Windows-Bildschirm (Desktop).
- 2) Öffnen Sie das Pull-Down-Menü (klick auf rechte Maustaste).
- 3) Wählen Sie **Neu/Verknüpfung erstellen**. Das Fenster **Verknüpfung erstellen** öffnet sich (siehe Abbildung 1.12).

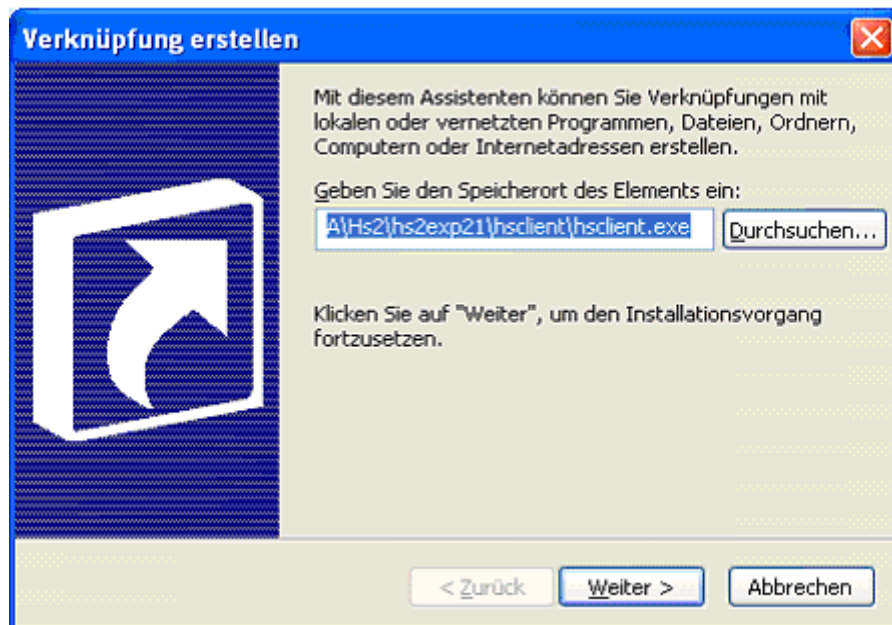


Abbildung 1.12 Erstellen einer Verknüpfung

- 4) Geben Sie bei **Durchsuchen** die Stelle an, wo das Client-Programm gespeichert ist (z. B. **C://Hs2/hs2exp21/hsclient/hsclient.exe**).



- 5) Klicken Sie auf **Weiter**. Das Fenster **Programmbezeichnung auswählen** öffnet sich (siehe Abbildung 1.13).



**Abbildung 1.13 Bezeichnung der Programm-Verknüpfung**

- 6) Geben Sie eine Bezeichnung für die Verknüpfung vor (z. B. HS\_Client starten).
- 7) Klicken Sie auf **Fertig stellen**. Das Verknüpfungssymbol erscheint auf Ihrem Desktop. Mit einem Doppelklick auf das Symbol starten Sie das Client-Programm.

Um das Client-Programm mit Parameterübergabe zu starten, gehen Sie so vor:

- 1) Führen Sie den Mauszeiger auf das Verknüpfungssymbol für das Client-Programm.
- 2) Öffnen Sie das Pull-Down-Menü über einen rechten Mausklick.
- 3) Wählen Sie **Eigenschaften**. Das Fenster **Eigenschaften von Verknüpfung mit hsclient.exe** öffnet sich (siehe Abbildung 1.14).

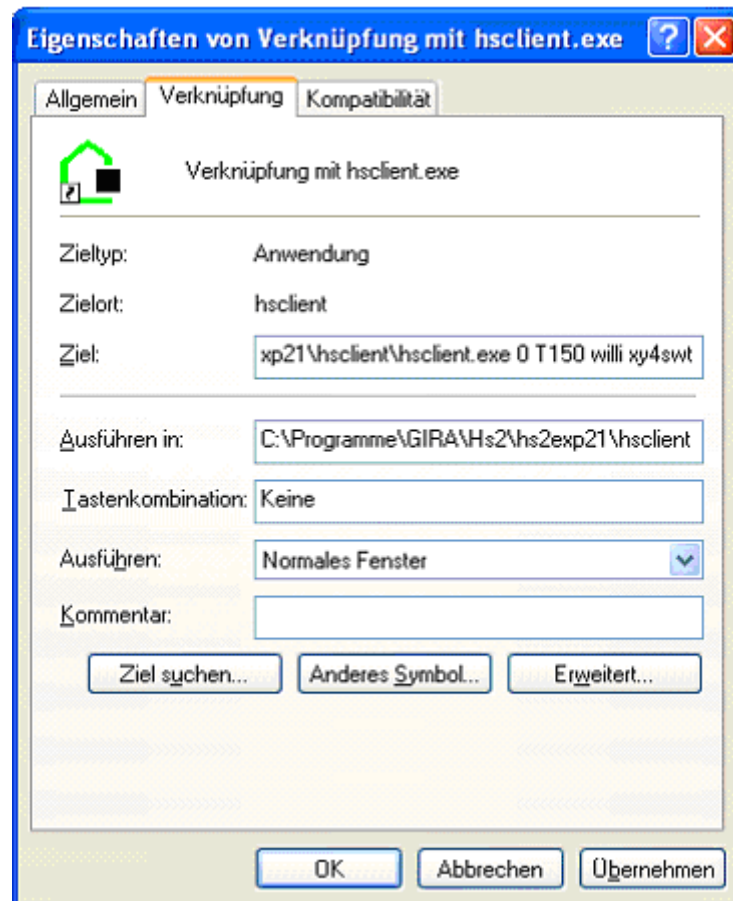


Abbildung 1.14 Eigenschaften der Programm-Verknüpfung

- 4) Wählen Sie die Registerkarte **Verknüpfung**.
- 5) Geben Sie in der Zeile **Ziel** hinter hsclient.exe die Parameter ein (durch Leerzeichen getrennt), mit denen das Client-Programm gestartet werden soll.
- 6) Klicken Sie auf **Übernehmen**. Die neuen Einstellungen werden gespeichert.
- 7) Klicken Sie auf **OK**. Das Fenster schließt sich.



**Hinweis: Mehrere Verknüpfungen auf dem Desktop.**

Sie können für Ihr Client-Programm eine beliebige Anzahl von Verknüpfungen erstellen. Dadurch lässt sich in Verbindung mit der Parameterübergabe schnell zwischen verschiedenen Designs, Refreshraten und Benutzern umstellen.

Beim nächsten Start des Client-Programms über die Verknüpfung auf Ihrem Desktop werden die von Ihnen vorgegebenen Parameter berücksichtigt.

Die nachfolgende Tabelle gibt Ihnen eine Übersicht über die möglichen Parameter:

Parameter	Bedeutung
P1	Darstellung Rand (z. B. 0). 0 = kein Rand 1 = mit Rand
P2	ID (z. B. T150). Schlüssel für das im Client-Programm hinterlegte HomeServer-Profil. Damit werden alle Einstellungen zu dieser ID verwendet.
P3	Benutzername (z. B. willi).
P4	Passwort (z. B. xy4swt).

Erfolgt der Aufruf des Client-Programms nur mit einem Parameter, erscheint trotzdem wieder die Login-Maske. Ein Einloggen mit Parameterübergabe setzt immer die Eingabe **aller** Parameter voraus.

## 1.7 Verlassen des laufenden Client-Programms

Um das Client-Programm wieder zu verlassen, klicken Sie auf das Schließen-Symbol des Fensters (siehe Abbildung 1.15).

Bei der Darstellung ohne Rand loggen Sie sich bitte zuerst über den HomeServer-Befehl **Logout** auf der Visu-Oberfläche aus. Schließen Sie danach das Client-Programm durch die Tastenkombination **ALT/F4**.

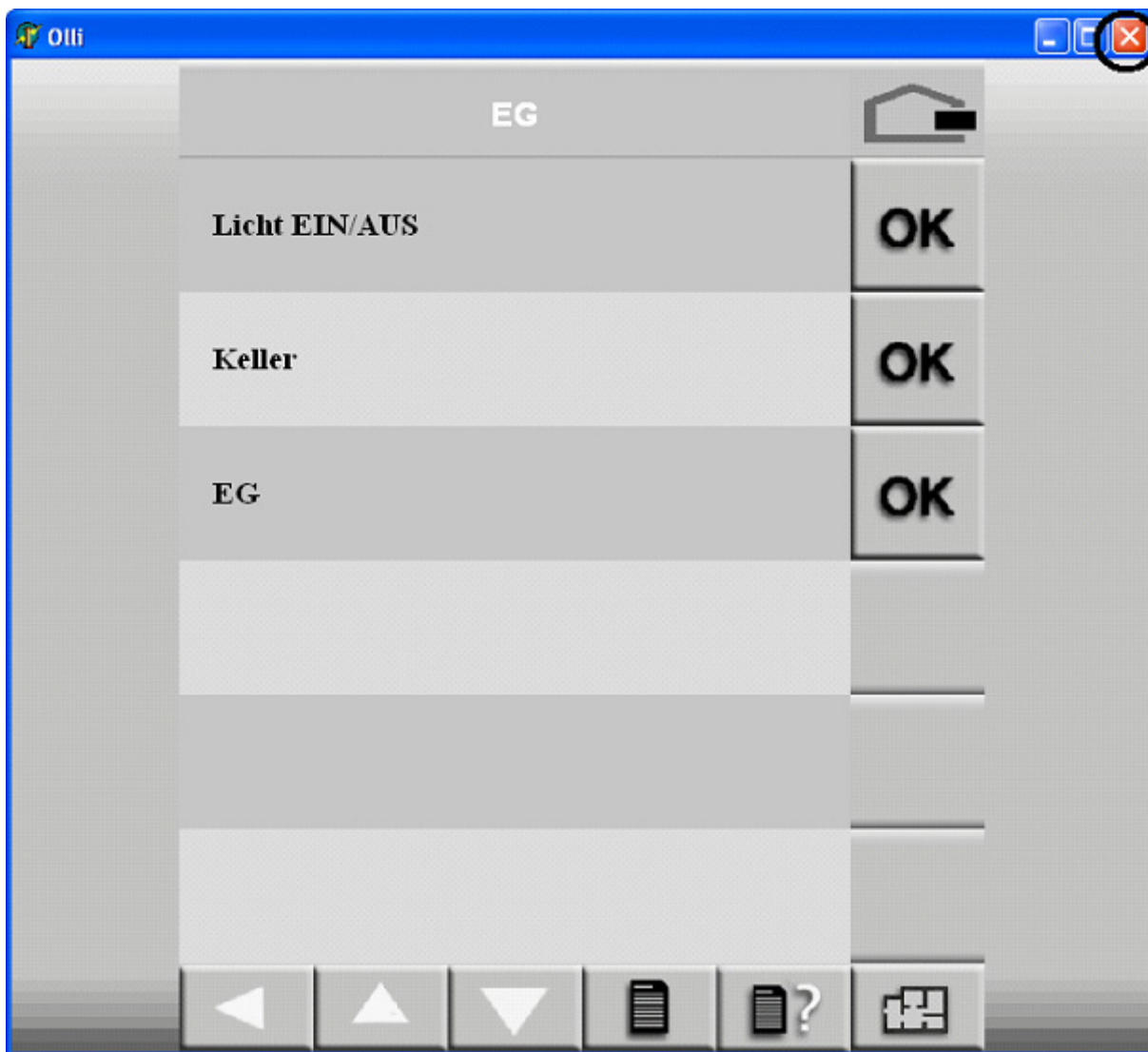


Abbildung 1.15 Verlassen des Client-Programms über das Schließen-Symbol



Gira  
Giersiepen GmbH & Co. KG  
Postfach 1220  
42461 Radevormwald  
Telefon: 02195 / 602 - 0  
Telefax: 02195 / 602 - 339  
Internet: [www.gira.de](http://www.gira.de)  
E-Mail: [Info@gira.de](mailto:Info@gira.de)

# GIRA